

Rodoplast

CJ TAMPA ANTIFURTO FD CARGO 2011

LD/LE

011908

MAM-177 REVISÃO B

MANUAL DE INSTALAÇÃO



AVISO

Este manual apresenta os passos a serem seguidos para a correta instalação do produto.

Todos os componentes mencionados e relacionados neste manual devem ser utilizados. A falta de qualquer um dos componentes poderá afetar a estabilidade e/ou funcionamento do produto.

A **Rodoplast** não oferece garantia deste produto caso a instalação seja feita por profissionais não autorizados e não treinados para a operação, e/ou seja feita em desacordo com o correto procedimento.

A propriedade da marca mencionada neste manual é do fabricante do veículo.

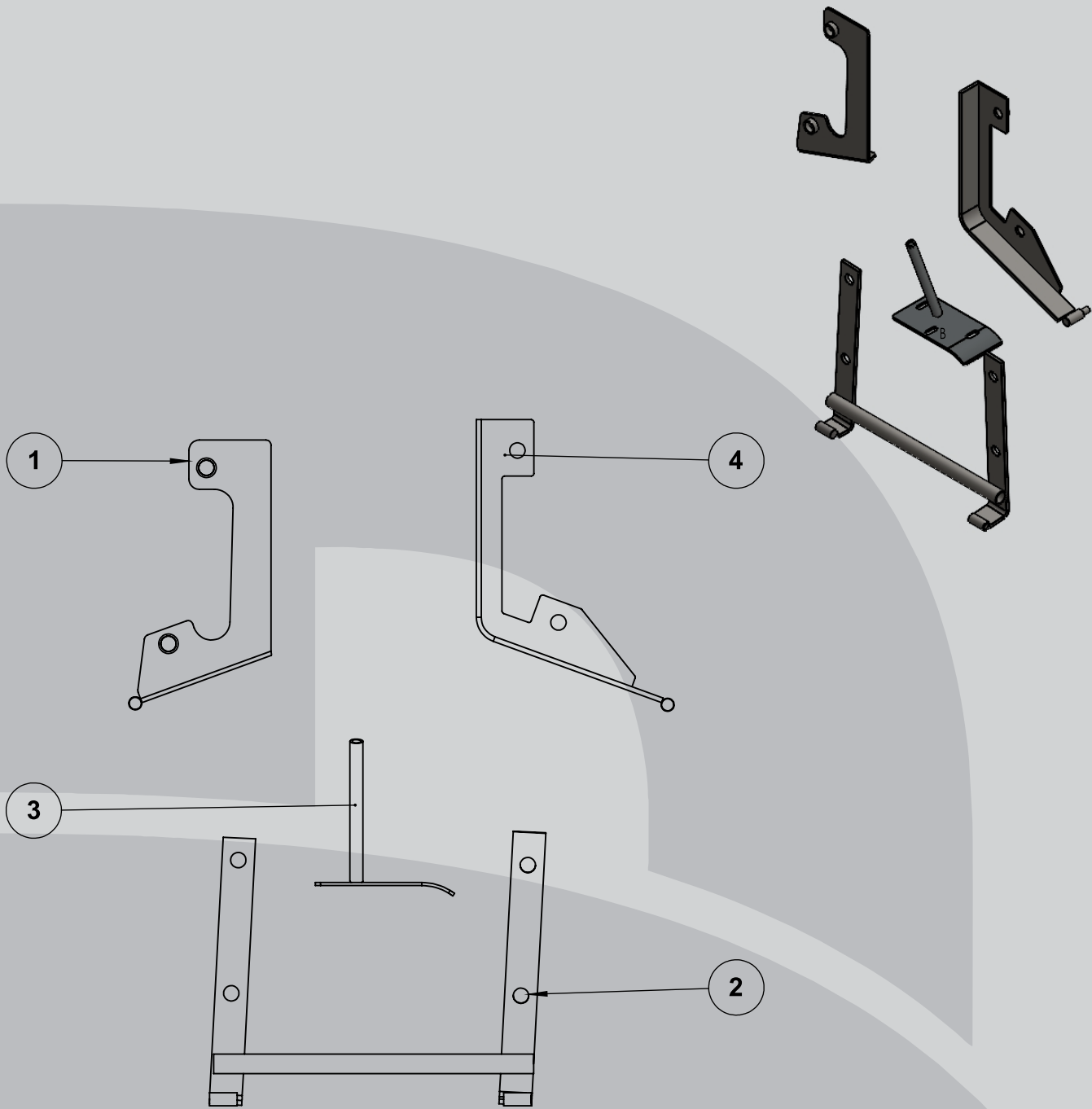
TORQUE DOS PARAFUSOS UTILIZADOS NA INSTALAÇÃO

Torques para parafusos série métrica rosca normal - MA (N.m)
Torque para los tornillos métricos con rosca gruesa (N.m) /
Tightening torque for metric coarse series bolt (N.m)

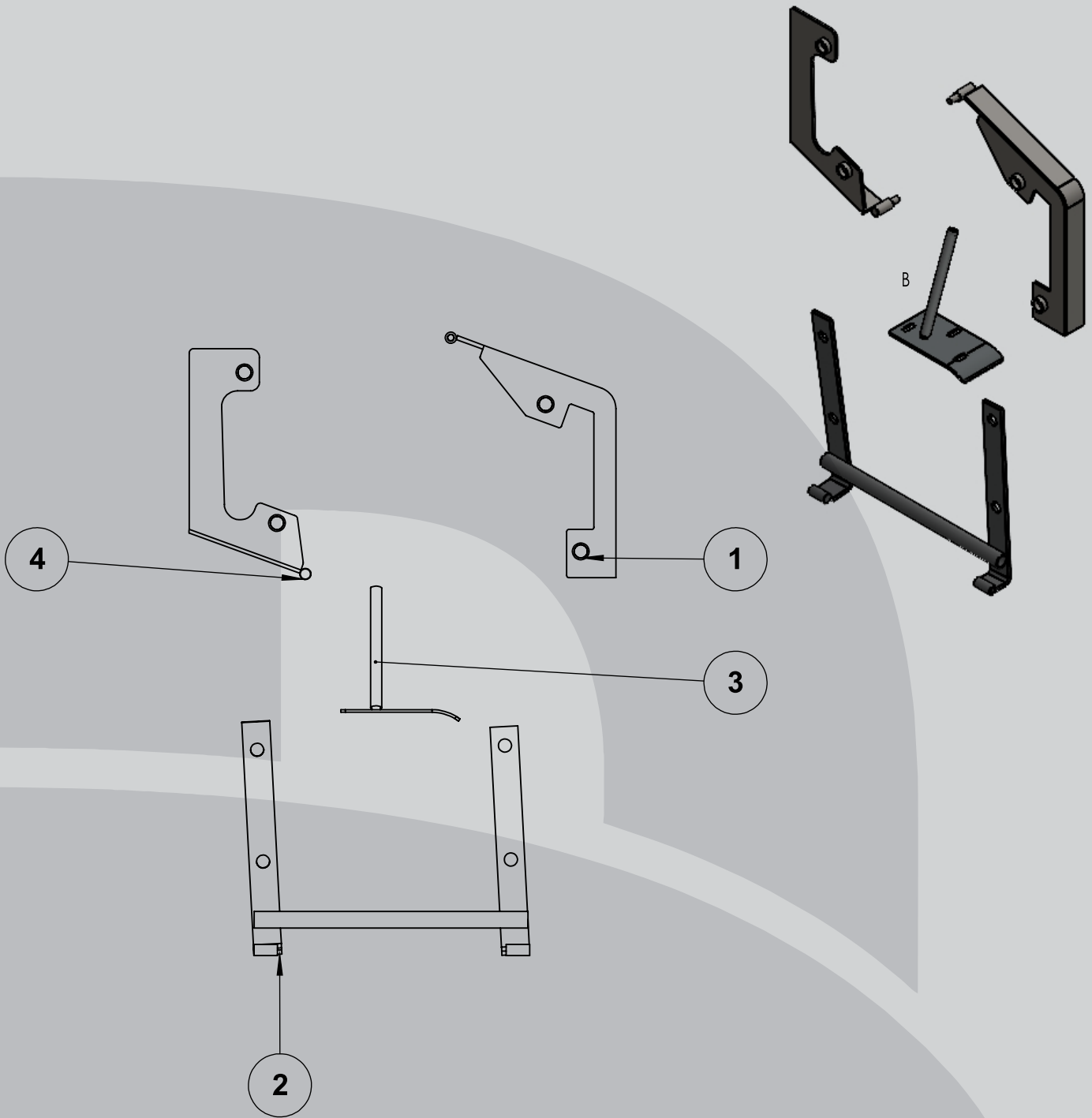
ROSCA/ THREAD	Classe de resistência / Clase de resistencia / Property class	
	5.8	8.8
M5	4,1	6,2
M6	7,0	10,6
M8	16,8	25,6
M10	33,5	51,2
M12	57	88

*Tabela de aplicação de torque de acordo com a classificação de dureza do parafuso. Norma ISO 898/1

Em casos de dúvidas de instalação ou questões de garantia entrar em contato pelo fone **(54) 3511-1000** ou pelo e-mail: sac@rodoplast.com.br



Item	Código	Descrição	Qtde
1	004798	SUPORE SUPERIOR ESTRIBO LE	1
2	004800	SUPORE TAMPA LE	1
3	004802	PINO GUIA LE	1
4	004804	SUPORE INFERIOR ESTRIBO LE	1



Item	Código	Descrição	Qtde
1	004797	SUPOORTE SUPERIOR ESTRIBO LD	1
2	004799	SUPOORTE TAMPA LD	1
3	004801	PINO GUIA LD	1
4	004803	SUPOORTE INFERIOR ESTRIBO LD	1

Rodoplast

Código: 004805

CÓPIA NÃO CONTROLADA

QUANDO ESSE DOCUMENTO FOR IMPRESSO

01) Retirar os parafusos originais do estribo superior e inferior, como na imagem ao lado.

***Retirar apenas os parafusos que estão circulados.**

***Repetir passo para LD.**



02) Fixar o suporte n°4 no degrau inferior utilizando:

Um parafuso original.

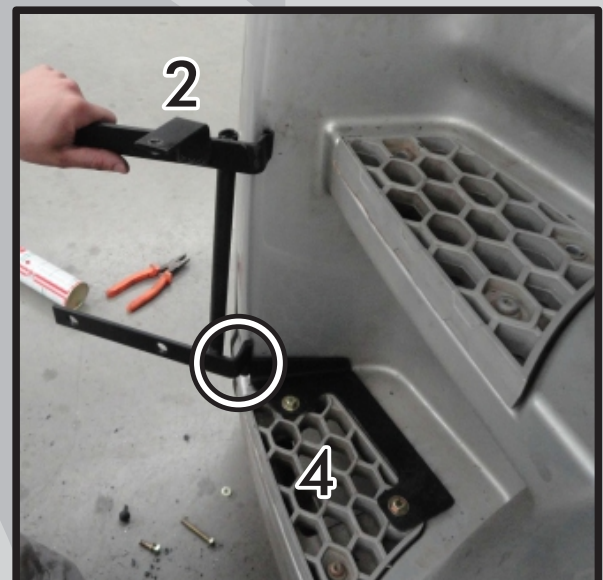
Um parafuso sext.8X60mm

Um arruela lisa 8mm

***Repetir passo para LD.**

03) Unir o pino do suporte n°2 ao suporte n°4. Assim como na imagem ao lado.

***Repetir passo para LD.**



4) Fixar o suporte superior n° 1 no estribo e unir ao suporte n° 2, conforme imagem ao lado utilizando:

Dois parafusos sextavados 8x60mm

Duas arruelas lisas 8mm.

***Repetir passo para LE.**



5) Fixar a tampa antifurto ao suporte n°2 utilizando:

Quatro paraf. sextavados 8x30mm

Quatro arruelas lisas 8mm

Quatro arruelas de pressão 8mm.

***Repetir passo para LD.**



6) Fixar o pino-guia n°3 na porta mantendo o mesmo com aproximadamente 70mm de distancia conforme o sequencial de imagens abaixo.

*** Usar o próprio pino guia para demarcar o local da furação.**

*** Repetir passo para LD.**

1°



2°



3°



7) Fixar o pino-guia n°3 utilizando:
Três parafusos sext. soberbo 6,3x19 mm.





TABELA DE REVISÃO

Revisão	Descrição	Elaborado	Aprovação	Data
B	Máscara atualizada (MAM) e descrição atualizada de acordo com promob, paginas com desenhos atualizados.	J.Brasil	M.T.Nascimento	04/07/2023